



Úřad práce ČR

Krajská pobočka Úřadu práce ČR v Brně

Měsíční statistická zpráva

červenec 2022

Zprávu předkládá:

Mgr. Ivana Ondráková

vedoucí oddělení zaměstnanosti

<https://www.uradprace.cz/web/cz/statistiky-jmk>

Brno 2022



Informace o nezaměstnanosti v Jihomoravském kraji ke 31.7.2022

V červenci vzrostl celkový počet uchazečů o zaměstnání na 31 088, počet hlášených volných pracovních míst klesl na 34 803 a podíl nezaměstnaných osob vzrostl na 3,8 %.

Ke 31.7. 2022 evidoval Úřad práce ČR (ÚP ČR), Krajská pobočka v Brně celkem 31 088 uchazečů o zaměstnání. Jejich počet byl o 1 211 vyšší než na konci předchozího měsíce, ve srovnání se stejným obdobím minulého roku je nižší o 1 926 osob. Z tohoto počtu bylo 28 375 dosažitelných uchazečů o zaměstnání ve věku 15–64 let. Bylo to o 1 265 více než na konci předchozího měsíce. Ve srovnání se stejným obdobím minulého roku byl jejich počet nižší o 2 152 osob.

V průběhu měsíce bylo nově zaevidováno 4 058 osob. Ve srovnání s minulým měsícem to bylo více o 551 osob a v porovnání se stejným obdobím předchozího roku více o 327 osob.

Z evidence během měsíce odešlo celkem 2 847 uchazečů (ukončená evidence, vyřazení uchazeči). Bylo to o 972 osob méně než v předchozím měsíci a o 680 osob méně než ve stejném měsíci minulého roku. Do zaměstnání z nich ve sledovaném měsíci nastoupilo 1 873, tj. o 777 méně než v předchozím měsíci a o 515 méně než ve stejném měsíci minulého roku, 1 004 uchazečů o zaměstnání bylo umístěno prostřednictvím úřadu práce, tj. o 530 méně než v předchozím měsíci a o 226 méně než ve stejném období minulého roku, 974 uchazečů bylo vyřazeno bez umístění.

Meziměsíční nárůst počtu nezaměstnaných byl zaznamenán ve všech okresech kraje. Největší relativní nárůst počtu nezaměstnaných byl zaznamenán v okresech Vyškov (7,2 %), Brno-venkov (5,7 %) a Brno-město (4,5 %).

Ke konci měsíce bylo evidováno na ÚP ČR, Krajské pobočce v Brně 16 951 žen. Jejich podíl na celkovém počtu uchazečů činil 54,5 %. V evidenci bylo 4 905 osob se zdravotním postižením, což představovalo 15,8 % z celkového počtu nezaměstnaných.

Ke konci tohoto měsíce bylo evidováno 1 304 absolventů škol všech stupňů vzdělání a mladistvých, jejich počet vzrostl ve srovnání s předchozím měsícem o 78 osob a ve srovnání se stejným měsícem minulého roku byl vyšší o 15 osob. Na celkové nezaměstnanosti se podíleli 4,2 %.

Podporu v nezaměstnanosti pobíralo 9 437 uchazečů o zaměstnání, tj. 30,4 % všech uchazečů vedených v evidenci.

Podíl nezaměstnaných osob, tj. počet dosažitelných uchazečů o zaměstnání ve věku 15-64 let k obyvatelstvu stejného věku, vzrostl ke 31.7. 2022 na 3,8 %.



Podíl nezaměstnaných stejný, nebo vyšší než republikový průměr, vykázaly 3 okresy, a to Brno-město (4,7 %) Hodonín (4,6 %), a Znojmo (4,4 %). Nejnižší podíl nezaměstnaných byl zaznamenán v okrese Vyškov (2,3 %).

Podíl nezaměstnaných žen vzrostl na 4,3 %, podíl nezaměstnaných mužů zůstal na 3,3 %.

Kraj evidoval ke 31.7. 2022 celkem 34 803 volných pracovních míst. Jejich počet byl o 588 nižší než v předchozím měsíci a o 3 012 vyšší než ve stejném měsíci minulého roku. Na jedno volné pracovní místo připadalo v průměru 1,0 uchazeče, z toho nejvíce v okresech Hodonín (2,4), Znojmo (2,2) a Blansko (1,9). Z celkového počtu nahlášených volných míst bylo 1 121 vhodných pro osoby se zdravotním postižením (OZP), na jedno volné pracovní místo připadalo 4,4 OZP. Volných pracovních míst pro absolventy a mladistvé bylo registrováno 7 593, na jedno volné místo připadalo 0,2 uchazečů této kategorie. Z celkového počtu volných pracovních míst bylo 4 011 míst bez příznaku „pro cizince“. Na dalších 30 792 pozic pak mohli zaměstnavatelé přijímat také pracovníky ze zahraničí.

V rámci aktivní politiky zaměstnanosti (APZ) bylo od počátku roku 2022 prostřednictvím příspěvků APZ podpořeno 1 589 osob, z toho bylo 560 osob zařazeno do rekvalifikačních kurzů. Prostřednictvím SÚPM – SVČ byli podpořeni v tomto měsíci dva uchazeči (masérské služby, čištění vozidel).

Informace o vývoji nezaměstnanosti v ČR v elektronické formě jsou zveřejněny na internetové adrese <https://www.mpsv.cz/web/cz/mesicni> .



1. Základní charakteristika vývoje nezaměstnanosti a volných pracovních míst v Jihomoravském kraji

Tabulka č. 1 - Vývoj nezaměstnanosti

ukazatel (celkový počet)		stav k		
		31.7.2021	30.6.2022	31.7.2022
evidovaní uchazeči o zaměstnání		33 014	29 877	31 088
- z toho	ženy	17 448	15 960	16 951
	absolventi a mladiství	1 289	1 226	1 304
	uchazeči se zdravotním postižením	5 048	4 868	4 905
uchazeči s nárokem na Pvn		9 219	8 657	9 437
podíl nezaměstnaných osob v % ¹⁾		4,0	3,6	3,8
volná pracovní místa		31 791	35 391	34 803
počet uchazečů na 1 volné pracovní místo		1,0	0,8	0,9

Tabulka č. 2 - Tok nezaměstnanosti

ukazatel	Počet uchazečů ve sledovaném měsíci		
	červenec 2021	červen 2022	červenec 2022
nově evidovaní uchazeči o zaměstnání	3 731	3 507	4 058
uchazeči s ukonč. evidencí a vyřazení	3 527	3 819	2 847
- z toho umístění celkem	2 388	2 650	1 873
- z toho umístění úřadem práce	1 230	1 534	1 004

Tabulka č. 3. – Nezaměstnanost v okresech ke 31.7. 2022

Okres	Počet nezaměstnaných		Volná pracovní místa	Počet uchazečů na 1 VPM	Podíl nezaměstnaných osob [%]
	celkem	z toho ženy			
Blansko	2 196	1 173	1 155	1,9	2,9
Brno-město	12 490	6 765	20 495	0,6	4,7
Brno-venkov	4 440	2 494	5 901	0,8	2,9
Břeclav	2 225	1 209	1 864	1,2	2,8
Hodonín	4 890	2 609	2 070	2,4	4,6
Vyškov	1 485	843	1 789	0,8	2,3
Znojmo	3 362	1 858	1 529	2,2	4,4
Jihomoravský kraj	31 088	16 951	34 803	0,9	3,8
Česká republika	240 706	133 166	313 250	0,8	3,3



2. Vybrané nástroje aktivní politiky zaměstnanosti v Jihomoravském kraji

Tabulka č. 4 – Osoby podpořené v rámci APZ a rekvalifikace uchazečů a zájemců o zaměstnání

ukazatel (celkový počet)	Stav k		Celkem od počátku roku do	
	31.7. 2021	31.7. 2022	31.7. 2021	31.7. 2022
Osoby podpořené v rámci APZ				
veřejně prospěšné práce (VPP)	553	341	583	352
veřejně prospěšné práce (VPP) - ESF ¹⁾	186	172	181	175
společensky účelná prac. místa (SÚPM)	32	4	29	1
společensky účelná prac. místa (SÚPM) - ESF ¹⁾	467	246	326	243
SÚPM - samostatně výděleč. činnost (SVČ)	85	120	47	46
SÚPM - samostatně výděleč. činnost (SVČ) - ESF ¹⁾	0	0	0	0
zřízení pracovního místa pro OZP (bez SVČ)	72	110	12	27
zřízení pracovního místa pro OZP - SVČ	0	0	0	0
vytvořená pracovní místa (NIP)	9	60	9	57
ostatní nástroje APZ	68	78	43	128
rekvalifikace uchazečů a zájemců o zaměstnání				
uchazeči a zájemci zařazení do rekvalifikací	0	0	0	0
uchazeči a zájemci zařazení do rekvalifikací - ESF ¹⁾	9	11	160	432
uchazeči a zájemci, kteří zahájili zvolenou rekvalifikaci	0	0	0	3
uchazeči a zájemci, kteří zahájili zvolenou rekvalifikaci - ESF ¹⁾	17	25	180	125
Osoby podpořené v rámci APZ celkem	1 498	1 167	1 570	1 589

1) financováno převážně z Evropského sociálního fondu

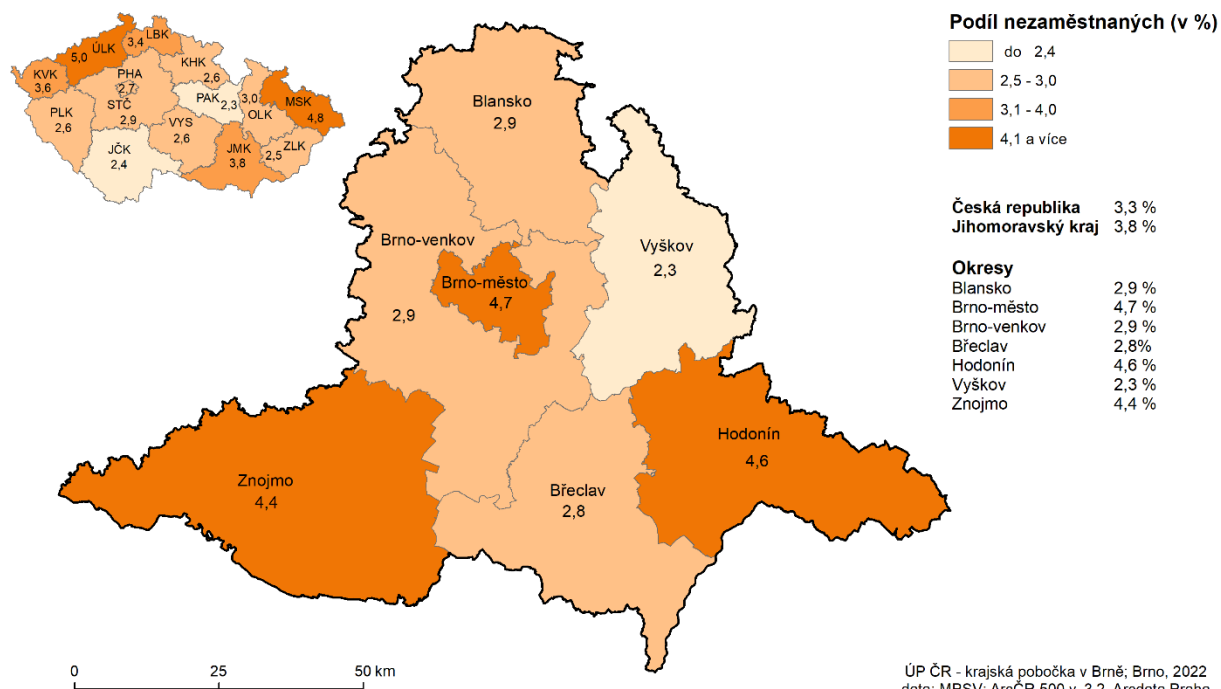
Podrobnější statistické údaje o nástrojích APZ naleznete na stránkách Integrovaného portálu MPSV, v měsíčních statistikách nezaměstnanosti

<https://www.mpsv.cz/web/cz/mesicni>

3. MAPA – ArcView - Podíl nezaměstnaných v okresech kraje

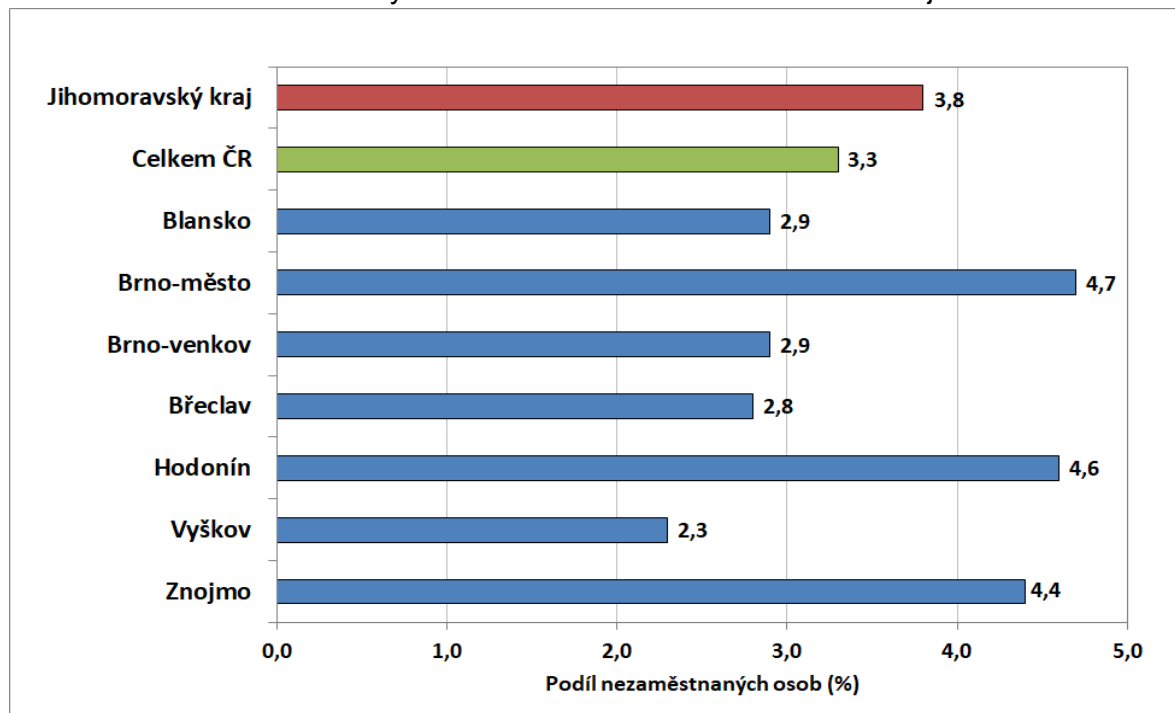
PODÍL NEZAMĚSTNANÝCH NA OBYVATELSTVU VE VĚKU 15 - 64 LET

v Jihomoravském kraji ke 31.7.2022

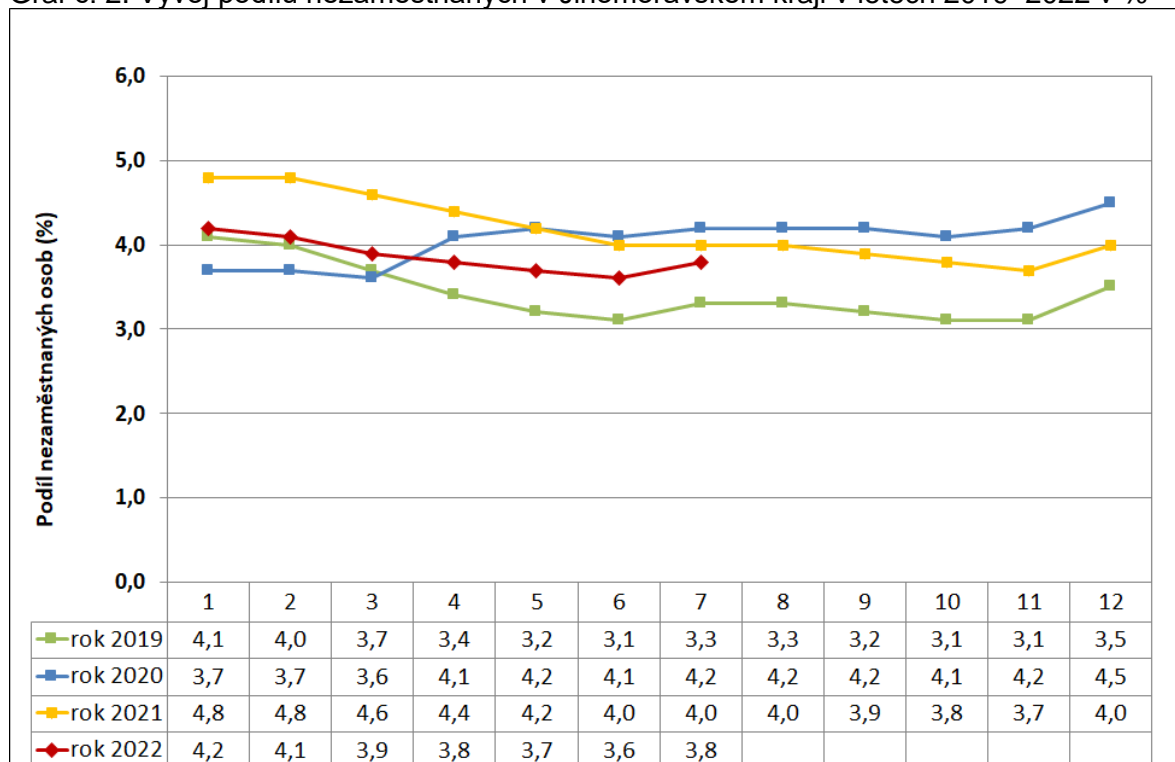


4. GRAFY

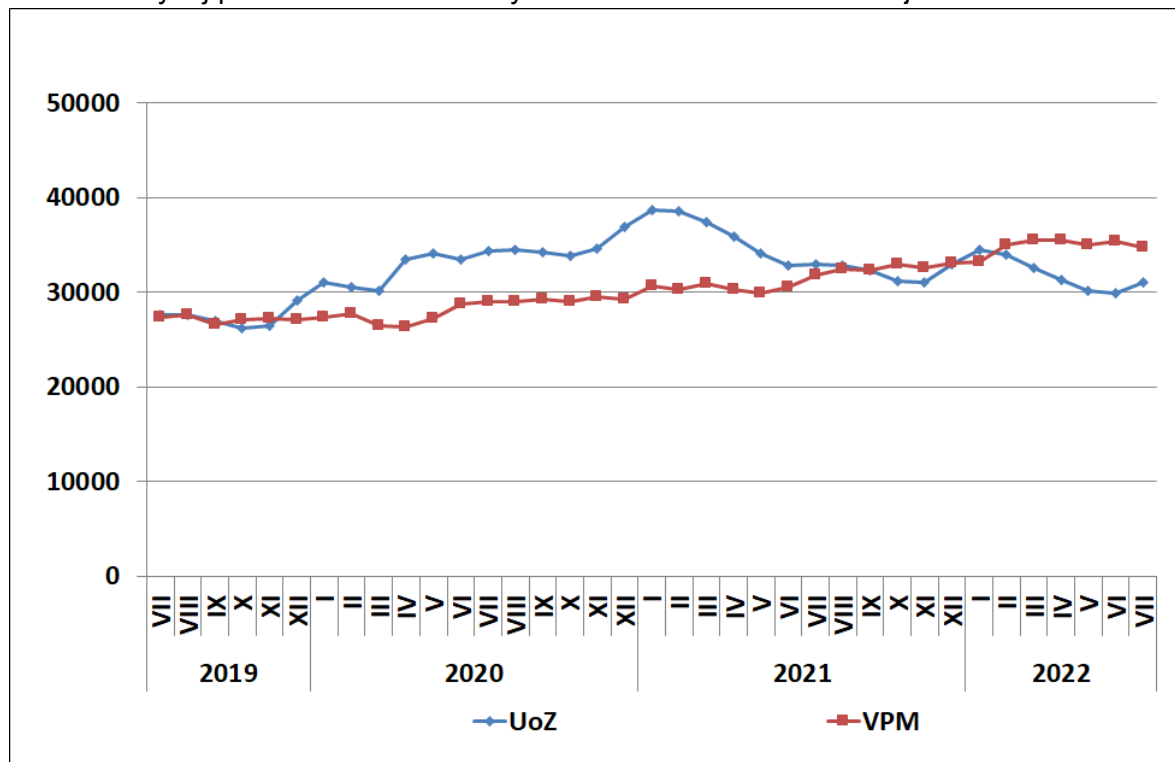
Graf č. 1: Podíl nezaměstnaných osob v okresech Jihomoravského kraje a v ČR k 31.7.2022



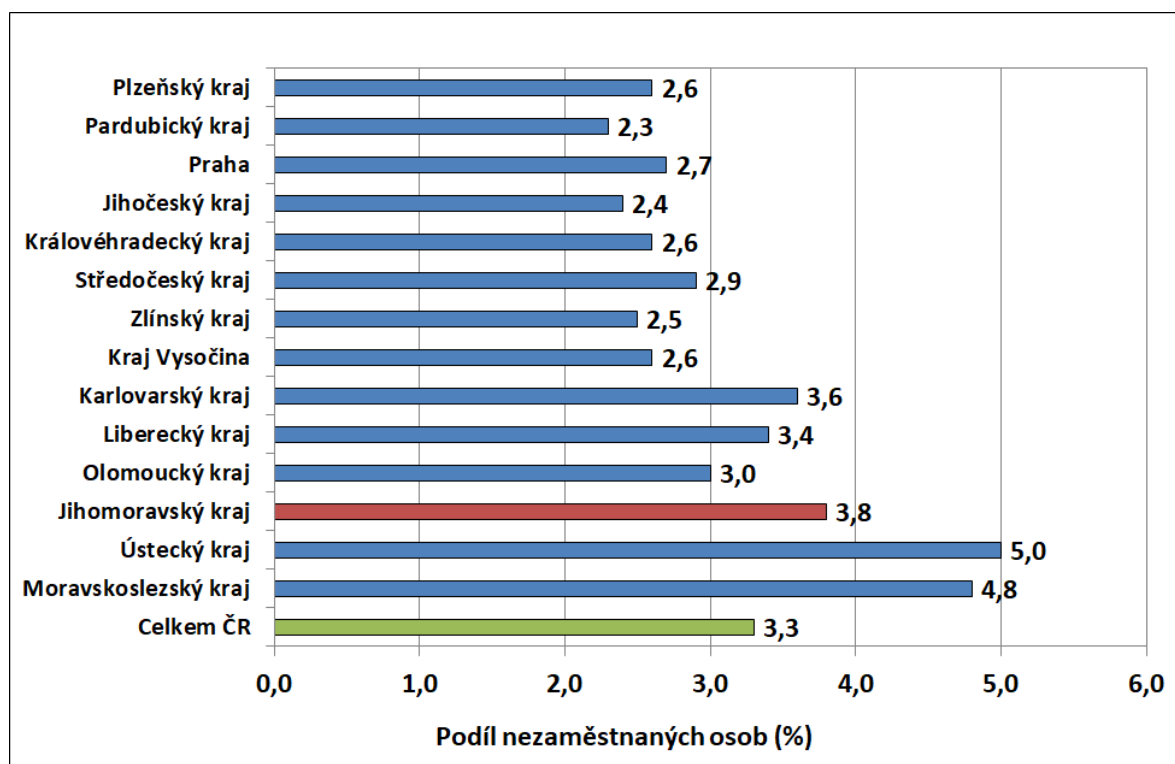
Graf č. 2: Vývoj podílu nezaměstnaných v Jihomoravském kraji v letech 2019–2022 v %



Graf č. 3: Vývoj počtu uchazečů a volných míst v Jihomoravském kraji v letech 2019–2022



Graf č. 4: Podíl nezaměstnaných osob v jednotlivých krajích ČR ke 31.7.2022 v %





5. Setřídění okresů ke 31.7. 2022

	PNO v %		meziměs. přírůst. / úbytek nezam. v %		počet uchazečů na 1 VPM	
1	Karviná	8,1	Svitavy	10,2	Karviná	9,6
2	Most	6,5	České Budějovice	10,1	Ústí nad Labem	4,4
3	Chomutov	6,1	Havlíčkův Brod	10,1	Most	4,0
4	Bruntál	5,7	Chrudim	8,8	Bruntál	3,8
5	Ústí nad Labem	5,4	Pardubice	8,5	Děčín	2,8
6	Louny	5,3	Mladá Boleslav	8,5	Sokolov	2,7
7	Ostrava-město	5,3	Praha-východ	7,7	Opava	2,6
8	Brno-město	4,7	Jihlava	7,7	Hodonín	2,4
9	Děčín	4,6	Příbram	7,5	Louny	2,3
10	Hodonín	4,6	Kutná Hora	7,4	Ostrava-město	2,3
11	Sokolov	4,5	Vyškov	7,2	Jeseník	2,2
12	Znojmo	4,4	Litoměřice	6,8	Znojmo	2,2
13	Kladno	4,4	Strakonice	6,5	Jablonec nad Nisou	2,1
14	Teplice	4,3	Rychnov nad Kněžnou	6,4	Žďár nad Sázavou	2,1
15	Mělník	4,2	Hradec Králové	6,3	Česká Lípa	2,1
16	Přerov	4,1	Kolín	6,2	Přerov	2,0
17	Karlovy Vary	3,9	území Hlavního města Pr	6,1	Blansko	1,9
18	Příbram	3,8	Ústí nad Orlicí	6,1	Litoměřice	1,8
19	Kolín	3,7	Klatovy	6,1	Frydek-Místek	1,7
20	Semily	3,7	Žďár nad Sázavou	6,0	Karlovy Vary	1,6
21	Jablonec nad Nisou	3,7	Kroměříž	5,9	Třebíč	1,6
22	Jeseník	3,6	Prostějov	5,9	Strakonice	1,5
23	Nymburk	3,6	Tachov	5,9	Teplice	1,5
24	Liberec	3,6	Uherské Hradiště	5,7	Kladno	1,5
25	Náchod	3,4	Brno-venkov	5,7	Chomutov	1,3
26	Beroun	3,3	Beroun	5,6	Kroměříž	1,3
27	Litoměřice	3,3	Jičín	5,4	Šumperk	1,2
28	Český Krumlov	3,2	Trutnov	5,4	Trutnov	1,2
29	Rokycany	3,2	Plzeň-město	5,3	Břeclav	1,2
30	Vsetín	3,1	Rakovník	5,1	Olomouc	1,1
31	Tachov	3,1	Olomouc	5,0	Náchod	1,1
32	Trutnov	3,0	Pelhřimov	4,9	Nový Jičín	1,1
33	Třebíč	3,0	Zlín	4,9	Havlíčkův Brod	1,1
34	Tábor	2,9	Nový Jičín	4,9	Semily	1,1
35	Frydek-Místek	2,9	Jindřichův Hradec	4,7	Uherské Hradiště	1,0
36	Šumperk	2,9	Plzeň-sever	4,7	Liberec	1,0
37	Blansko	2,9	Opava	4,6	Vsetín	1,0
38	Brno-venkov	2,9	Tábor	4,6	Příbram	1,0
39	Kutná Hora	2,9	Náchod	4,5	Prostějov	0,9
40	Žďár nad Sázavou	2,9	Brno-město	4,5	Rokycany	0,9
41	Domažlice	2,8	Třebíč	4,4	Plzeň-sever	0,9
42	Břeclav	2,8	Rokycany	4,4	Vyškov	0,8
43	Česká Lípa	2,8	Liberec	4,3	Nymburk	0,8
44	Opava	2,8	Blansko	4,3	Jindřichův Hradec	0,8
45	Nový Jičín	2,8	Frydek-Místek	4,3	Jičín	0,8
46	Olomouc	2,8	Vsetín	4,2	Rakovník	0,8
47	Plzeň-město	2,8	Praha-západ	4,0	Brno-venkov	0,8
48	území Hlavního města Pr	2,7	Jeseník	3,6	Kutná Hora	0,8
49	Plzeň-sever	2,7	Plzeň-jih	3,6	Písek	0,7
50	Rakovník	2,6	Mělník	3,6	Svitavy	0,7
51	Hradec Králové	2,6	Nymburk	3,5	Kolín	0,6
52	Havlíčkův Brod	2,6	Cheb	3,4	Hradec Králové	0,6
53	Jihlava	2,6	Semily	3,3	Brno-město	0,6
54	Kroměříž	2,6	Bruntál	3,1	Jihlava	0,6
55	Uherské Hradiště	2,5	Jablonec nad Nisou	3,1	České Budějovice	0,6
56	Cheb	2,5	Hodonín	3,0	Zlín	0,5
57	Svitavy	2,5	Benešov	2,9	Mělník	0,5
58	Pardubice	2,4	Břeclav	2,7	Tábor	0,5
59	Strakonice	2,4	Přerov	2,7	Chrudim	0,5
60	Vyškov	2,3	Teplice	2,6	Domažlice	0,5
61	Prostějov	2,3	Šumperk	2,3	Prachatice	0,5
62	Mladá Boleslav	2,3	Písek	2,1	Beroun	0,5
63	Chrudim	2,2	Chomutov	1,9	Rychnov nad Kněžnou	0,5
64	České Budějovice	2,2	Karlovy Vary	1,8	Ústí nad Orlicí	0,5
65	Klatovy	2,2	Děčín	1,8	Klatovy	0,4
66	Ústí nad Orlicí	2,2	Kladno	1,7	Cheb	0,4
67	Prachatice	2,1	Ústí nad Labem	1,7	Plzeň-město	0,4
68	Písek	2,1	Louny	1,6	Plzeň-jih	0,4
69	Zlín	2,0	Znojmo	1,3	Benešov	0,4
70	Jičín	2,0	Ostrava-město	1,3	Pardubice	0,4
71	Plzeň-jih	1,9	Česká Lípa	1,2	území Hlavního města Pr	0,3
72	Rychnov nad Kněžnou	1,8	Most	0,8	Tachov	0,3
73	Benešov	1,7	Karviná	0,7	Pelhřimov	0,3
74	Jindřichův Hradec	1,7	Český Krumlov	-0,1	Praha-západ	0,3
75	Pelhřimov	1,6	Prachatice	-0,1	Český Krumlov	0,3
76	Praha-západ	1,6	Sokolov	-1,5	Mladá Boleslav	0,2
77	Praha-východ	1,2	Domažlice	-2,7	Praha-východ	0,1
	Celkem ČR	3,3	Celkem ČR	4,1	Celkem ČR	0,8